

2025年上半年鸡蛋市场展望

交易咨询部：孙连刚

投资咨询资格号：Z0010869

日期：2025.1.2

目录

CONTENTS

1

鸡蛋期现货市场主要价格分析

2

鸡蛋供应变化情况分析

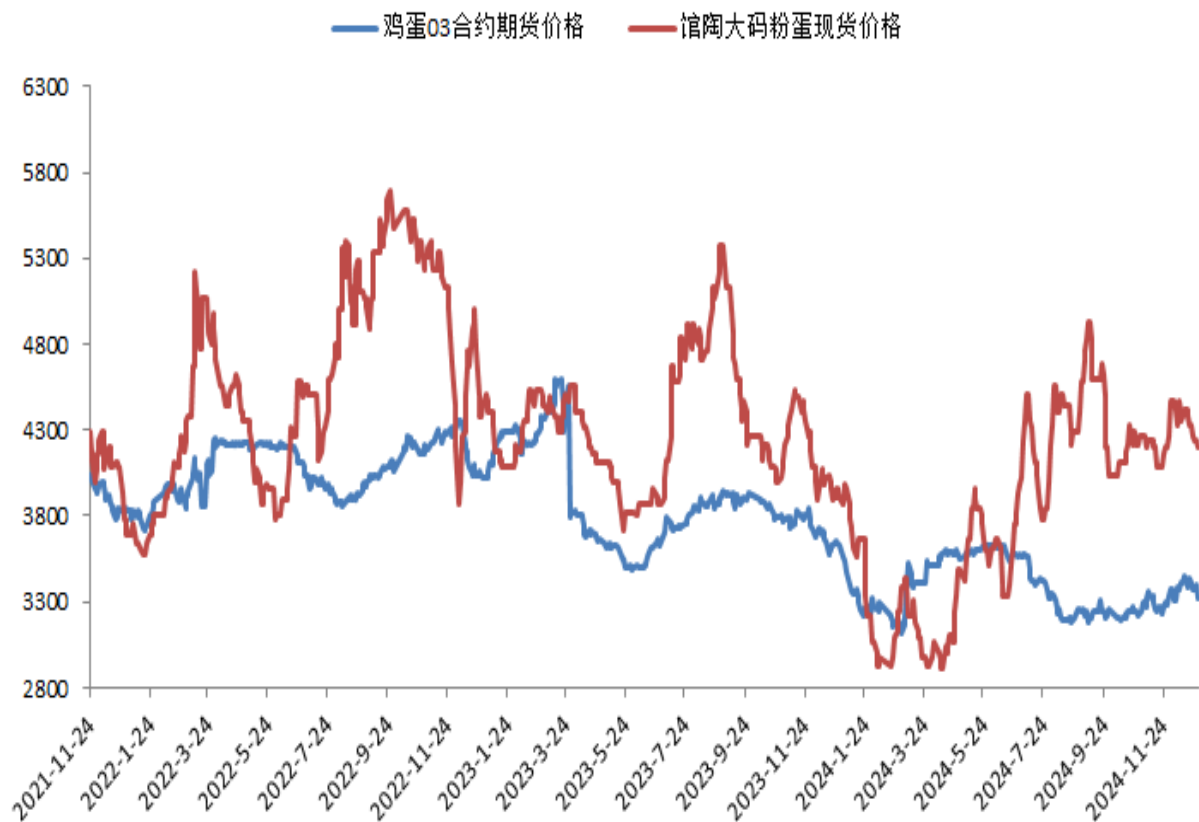
3

2025年上半年市场总结

1

鸡蛋期现货市场主要价格分析

近年鸡蛋期现货价格变化



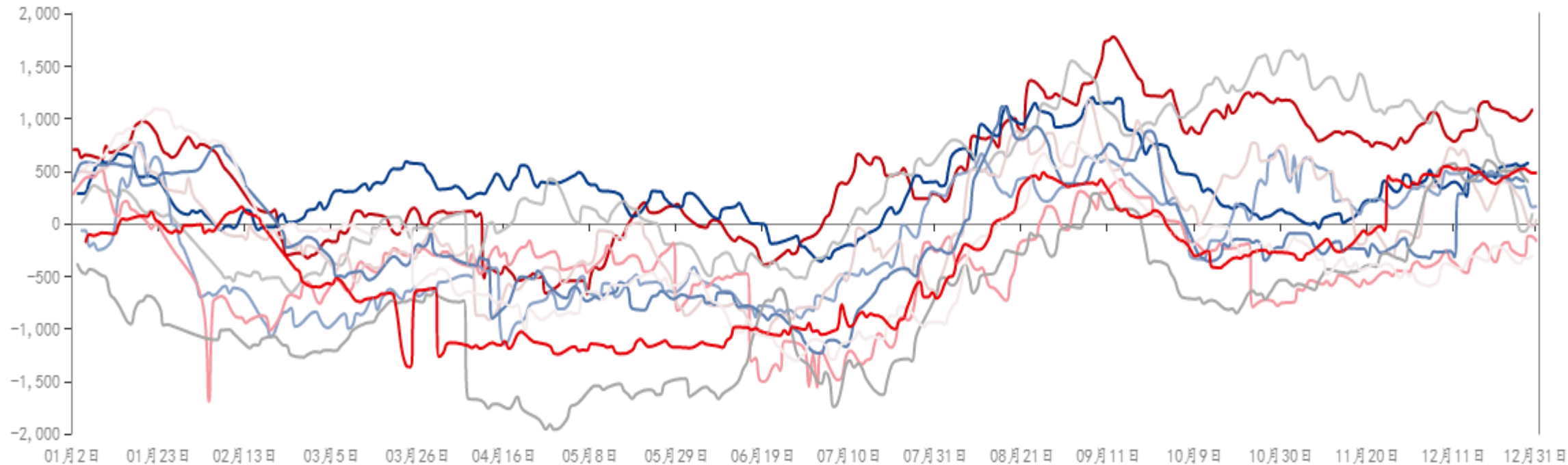
资料来源：钢联、江海汇鑫期货整理

鸡蛋主力合约基差变化



— 2024年度 — 2023年度 — 2022年度 — 2021年度 — 2020年度 — 2019年度 — 2018年度 — 2017年度 — 2016年度 — 2015年度

单位：元/500千克

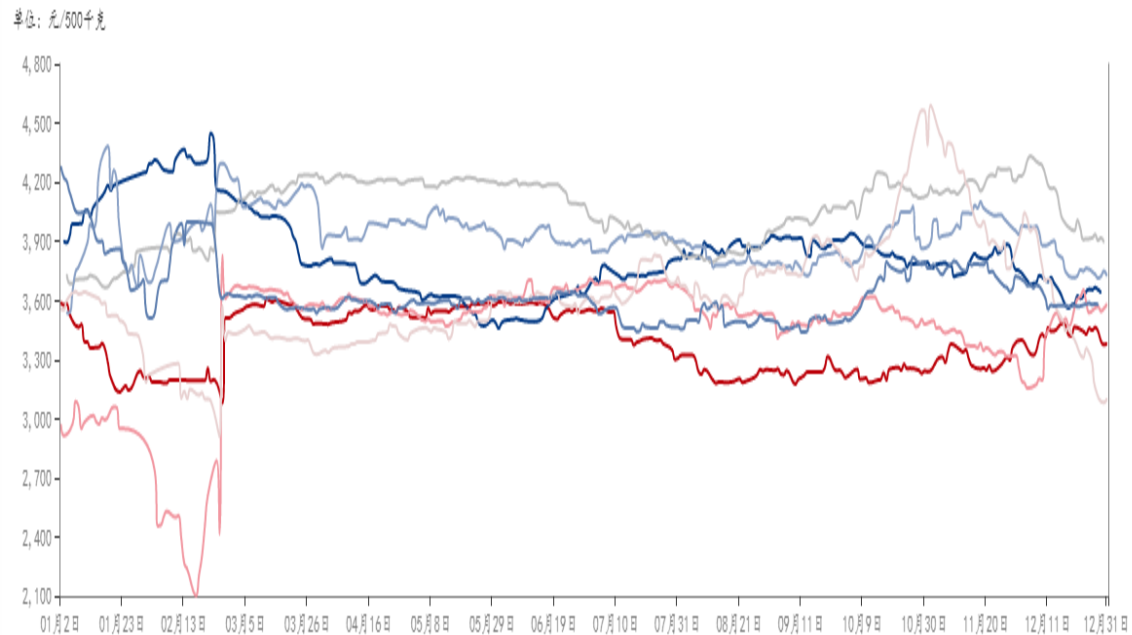


资料来源：钢联、江海汇鑫期货整理

鸡蛋近月合约绝对价格处于近年较低水平

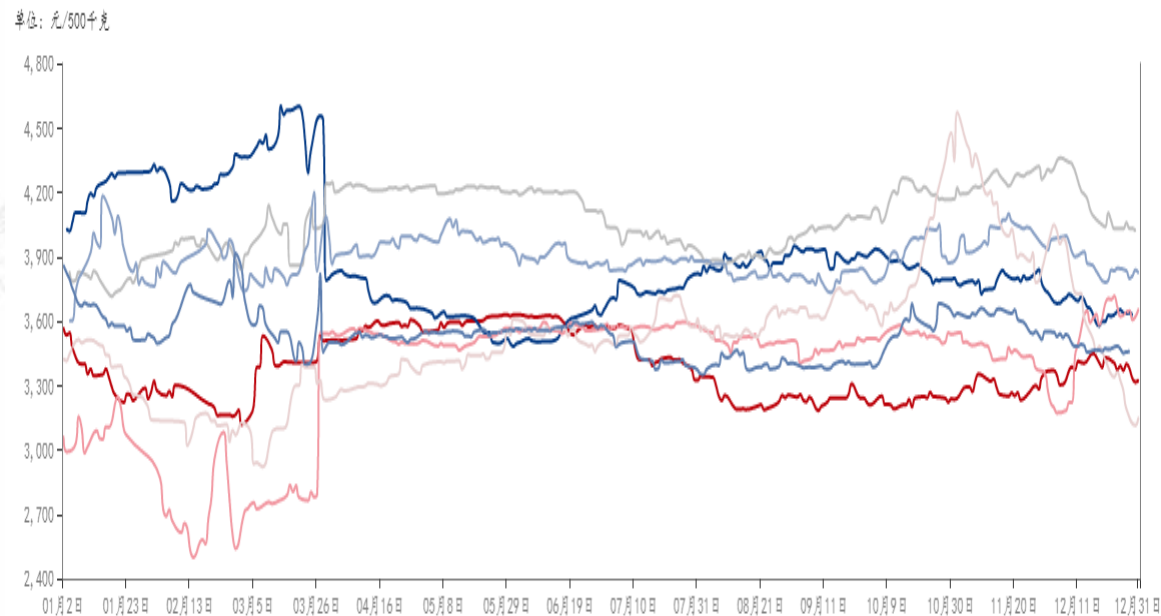
鸡蛋02合约季节性走势

— 2024年度 — 2023年度 — 2022年度 — 2021年度 — 2020年度 — 2019年度 — 2018年度



鸡蛋03合约季节性走势

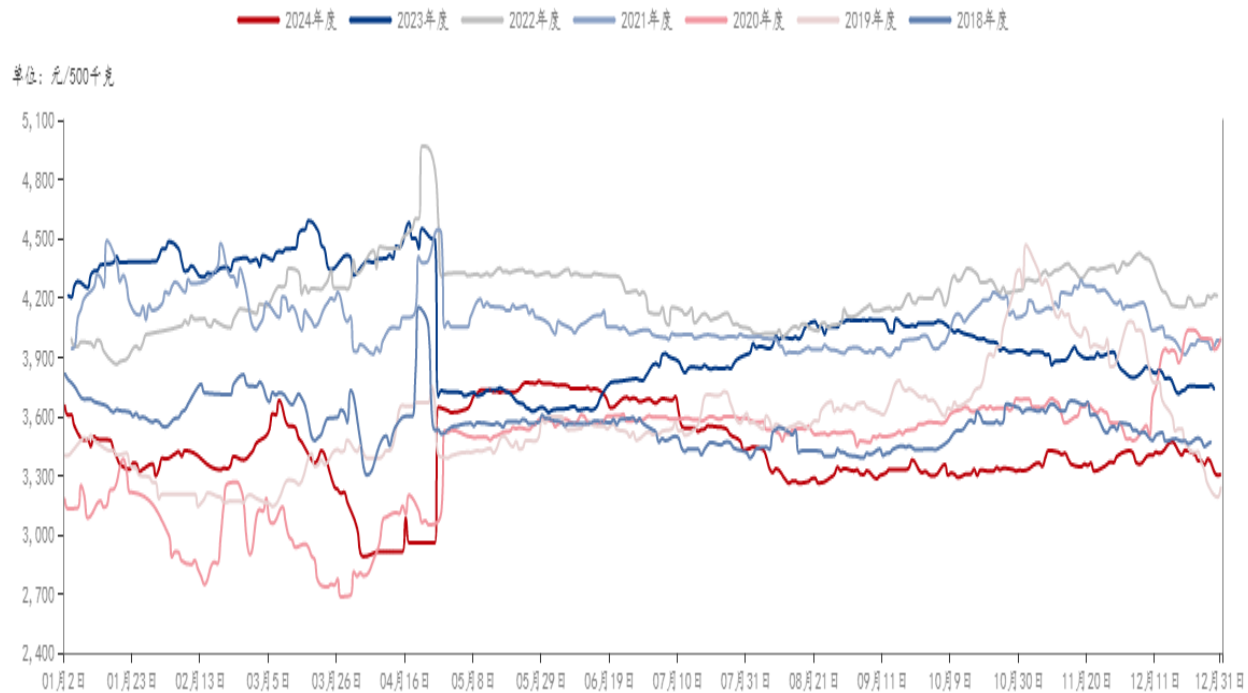
— 2024年度 — 2023年度 — 2022年度 — 2021年度 — 2020年度 — 2019年度 — 2018年度



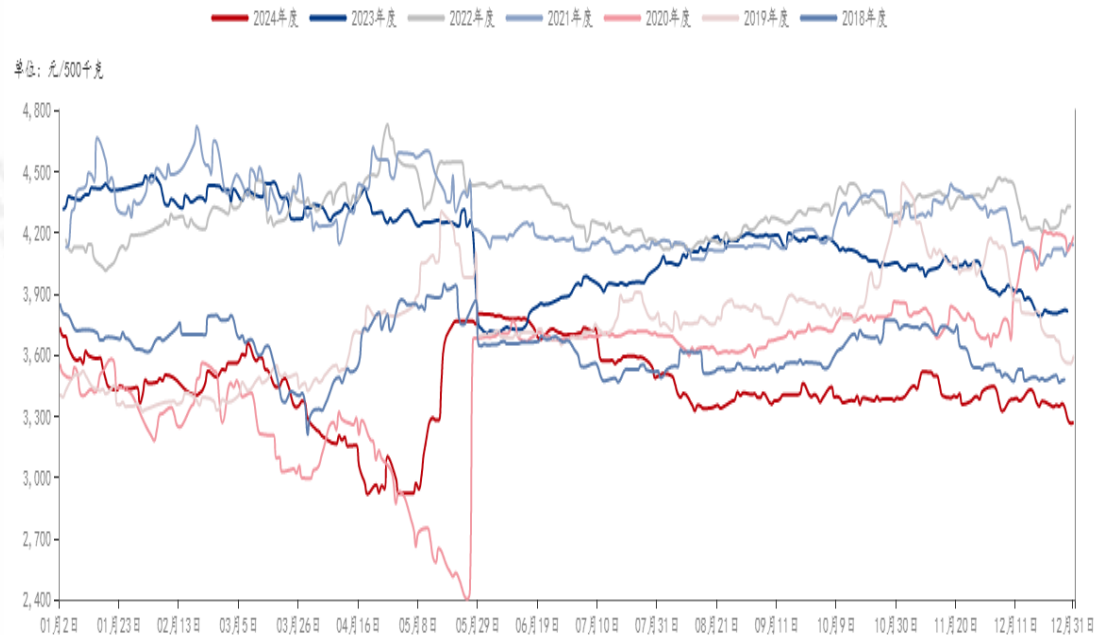
资料来源：钢联、江海汇鑫期货整理

鸡蛋近月合约绝对价格处于近年较低水平

鸡蛋04合约季节性走势



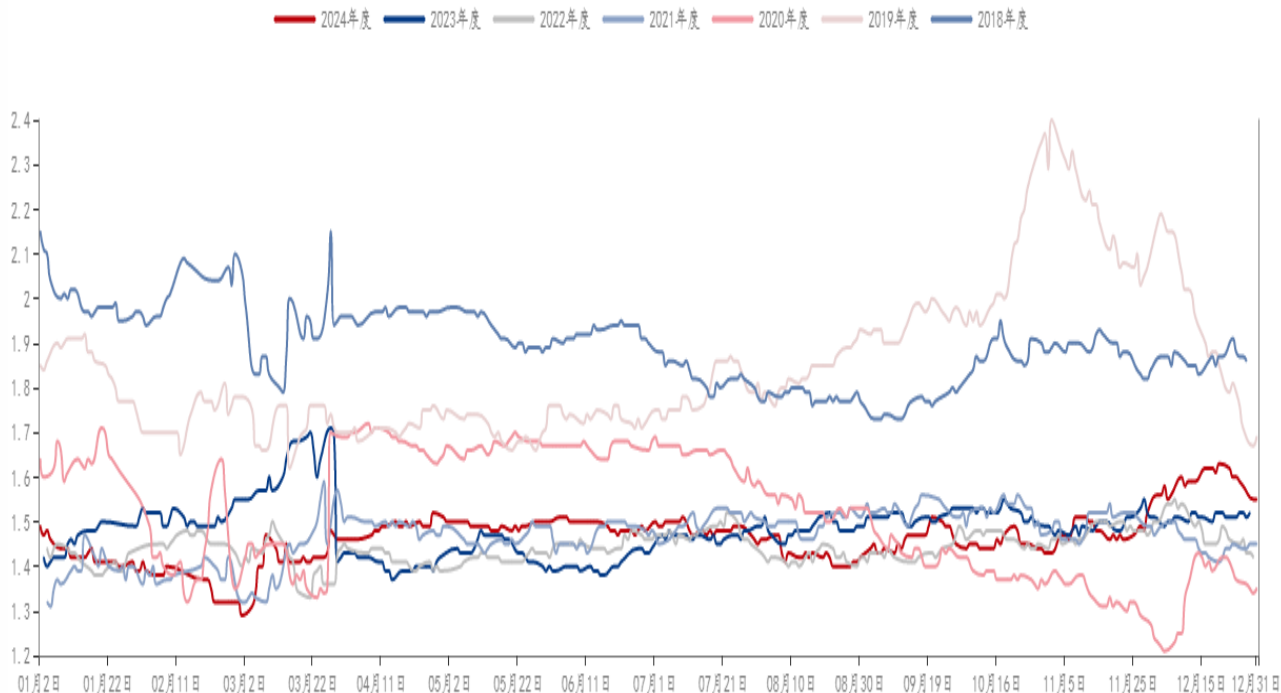
鸡蛋05合约季节性走势



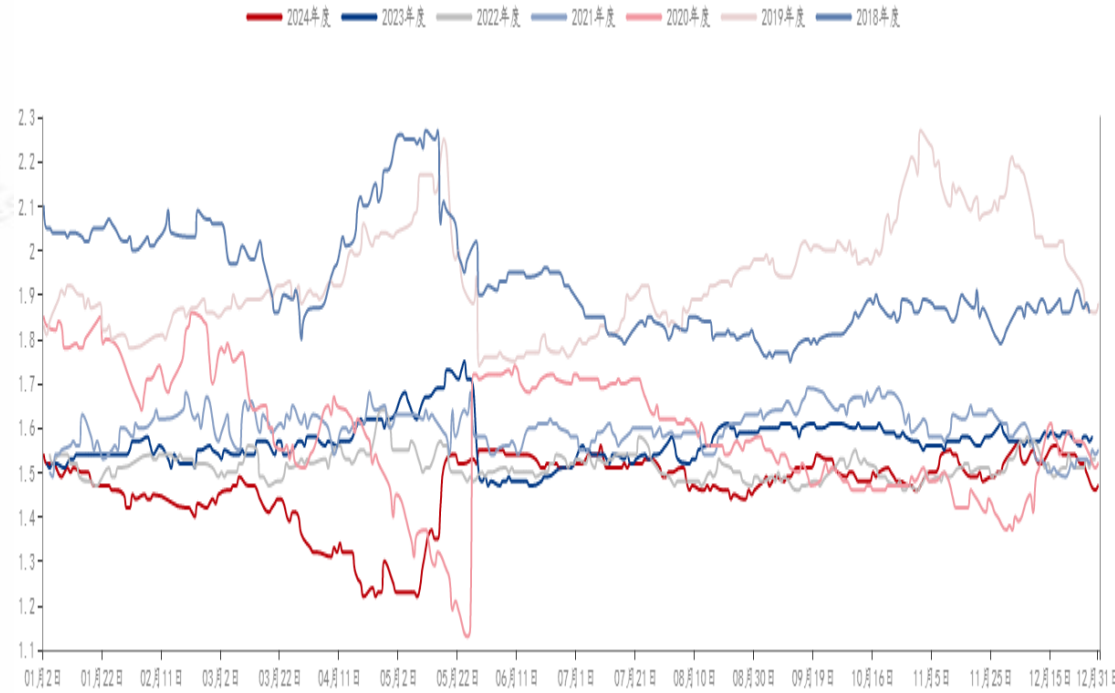
资料来源：钢联、江海汇鑫期货整理

鸡蛋盘面价格与主要饲料原料价格比价关系

鸡蛋03合约/玉米03合约



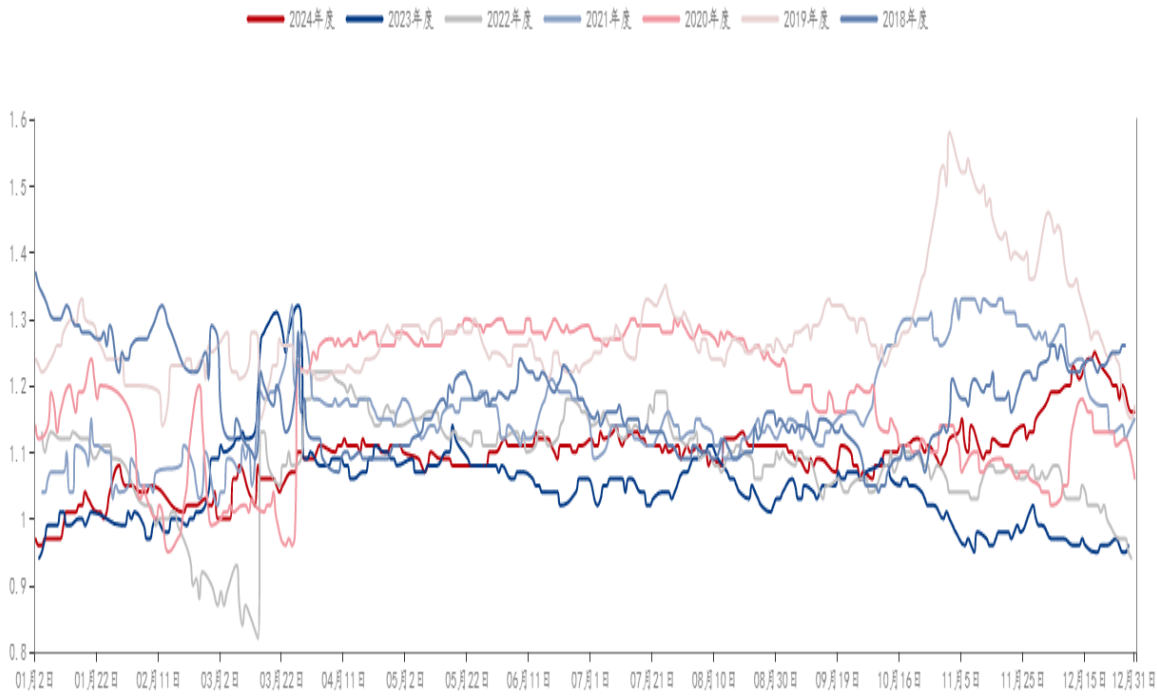
鸡蛋05合约/玉米05合约



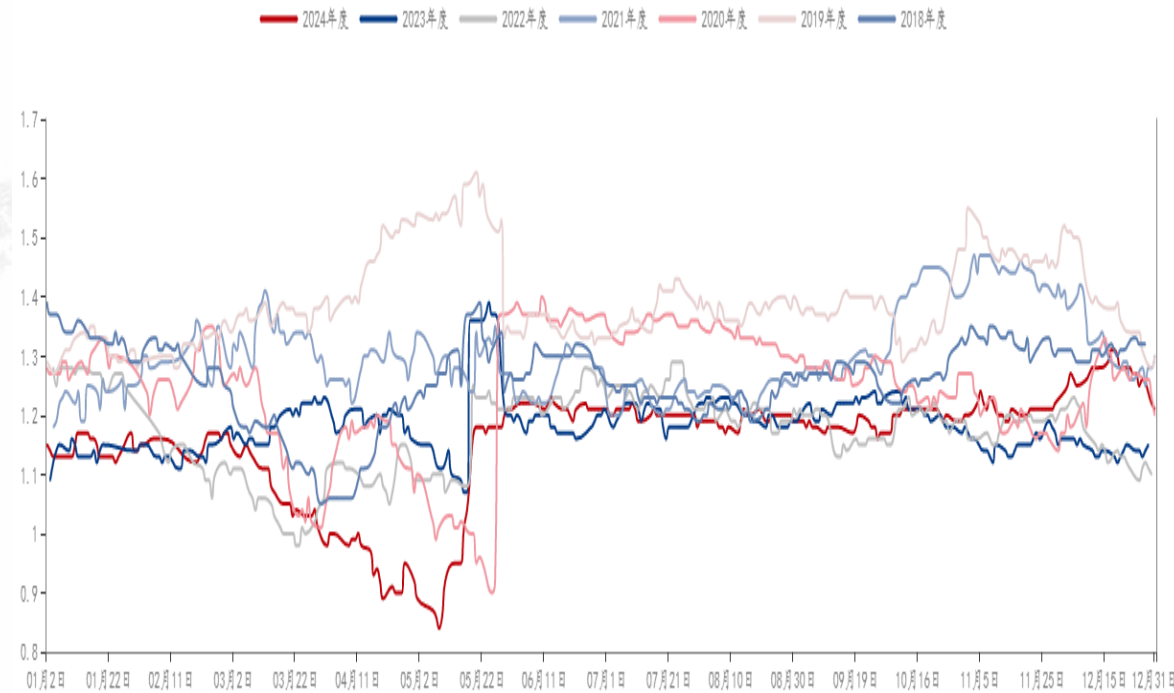
资料来源：钢联、江海汇鑫期货整理

鸡蛋盘面价格与主要饲料原料价格比价关系

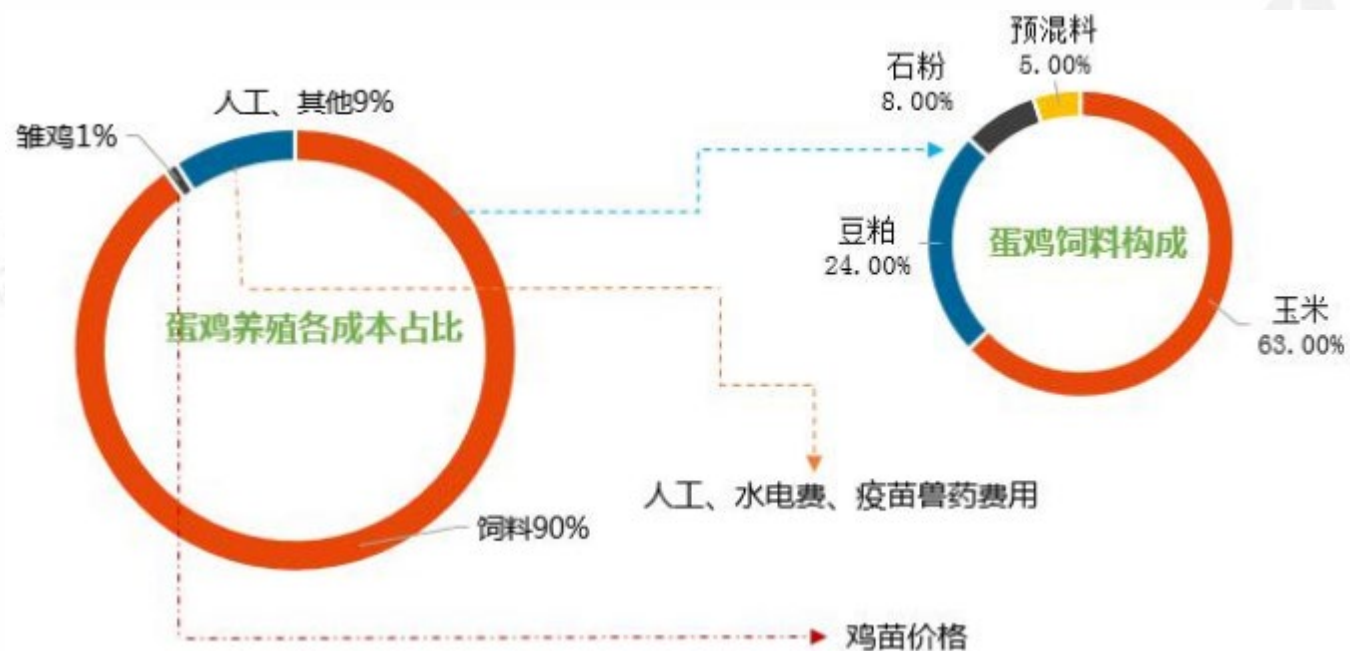
鸡蛋03合约/豆粕03合约



鸡蛋05合约/豆粕05合约



资料来源：钢联、江海汇鑫期货整理

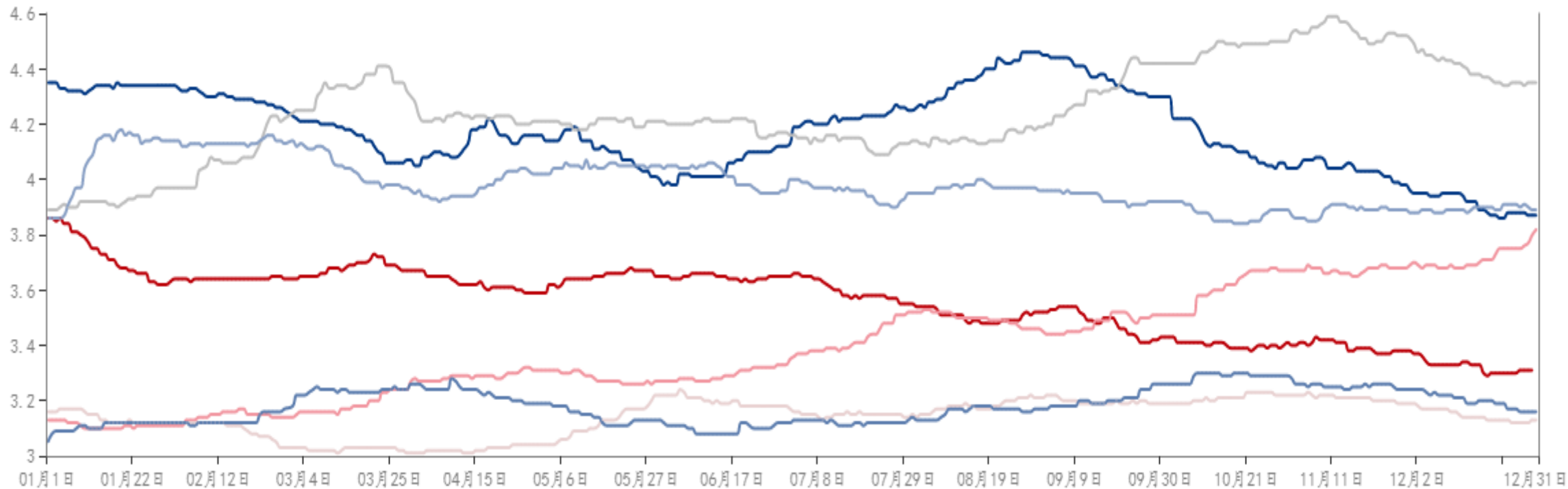


蛋鸡养殖成本中，饲料占到总成本的 90%左右，而在饲料构成中，玉米占比 63%左右，豆粕占比 24%左右。

蛋鸡养殖成本变化

— 2024年度 — 2023年度 — 2022年度 — 2021年度 — 2020年度 — 2019年度 — 2018年度

单位：元/斤

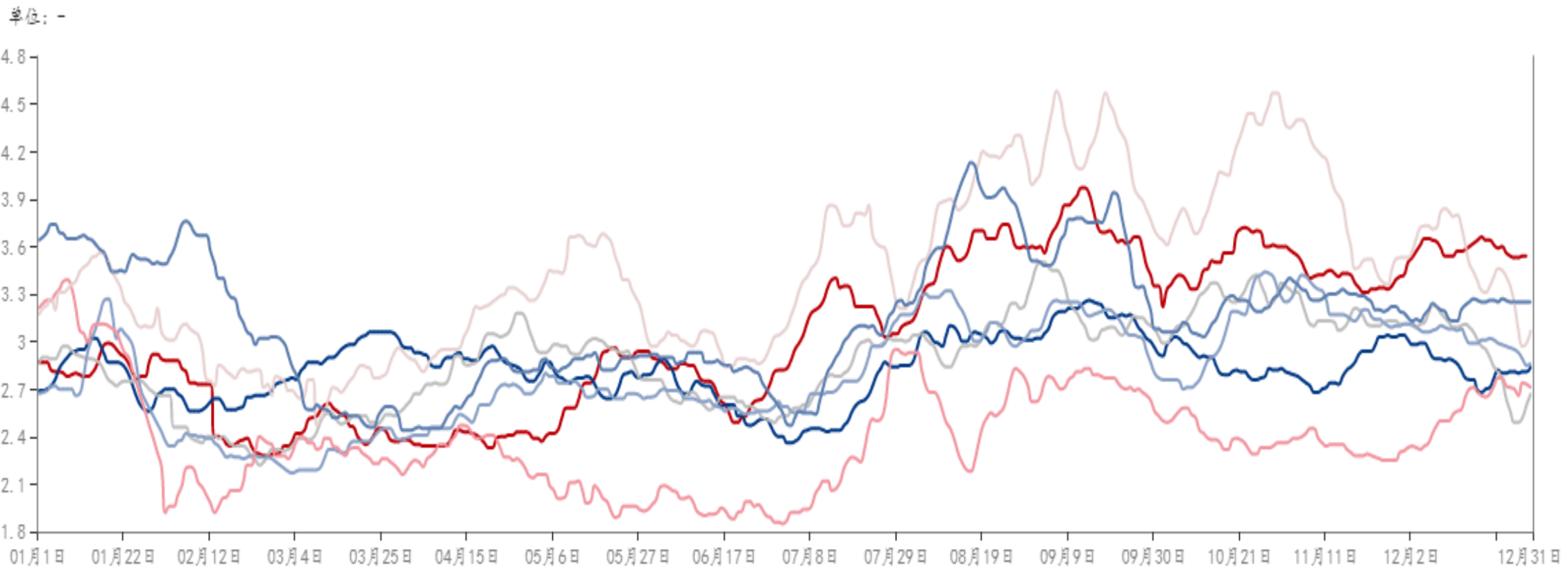


资料来源：钢联、江海汇鑫期货整理

现货鸡蛋价格蛋料比



— 2024年度 — 2023年度 — 2022年度 — 2021年度 — 2020年度 — 2019年度 — 2018年度

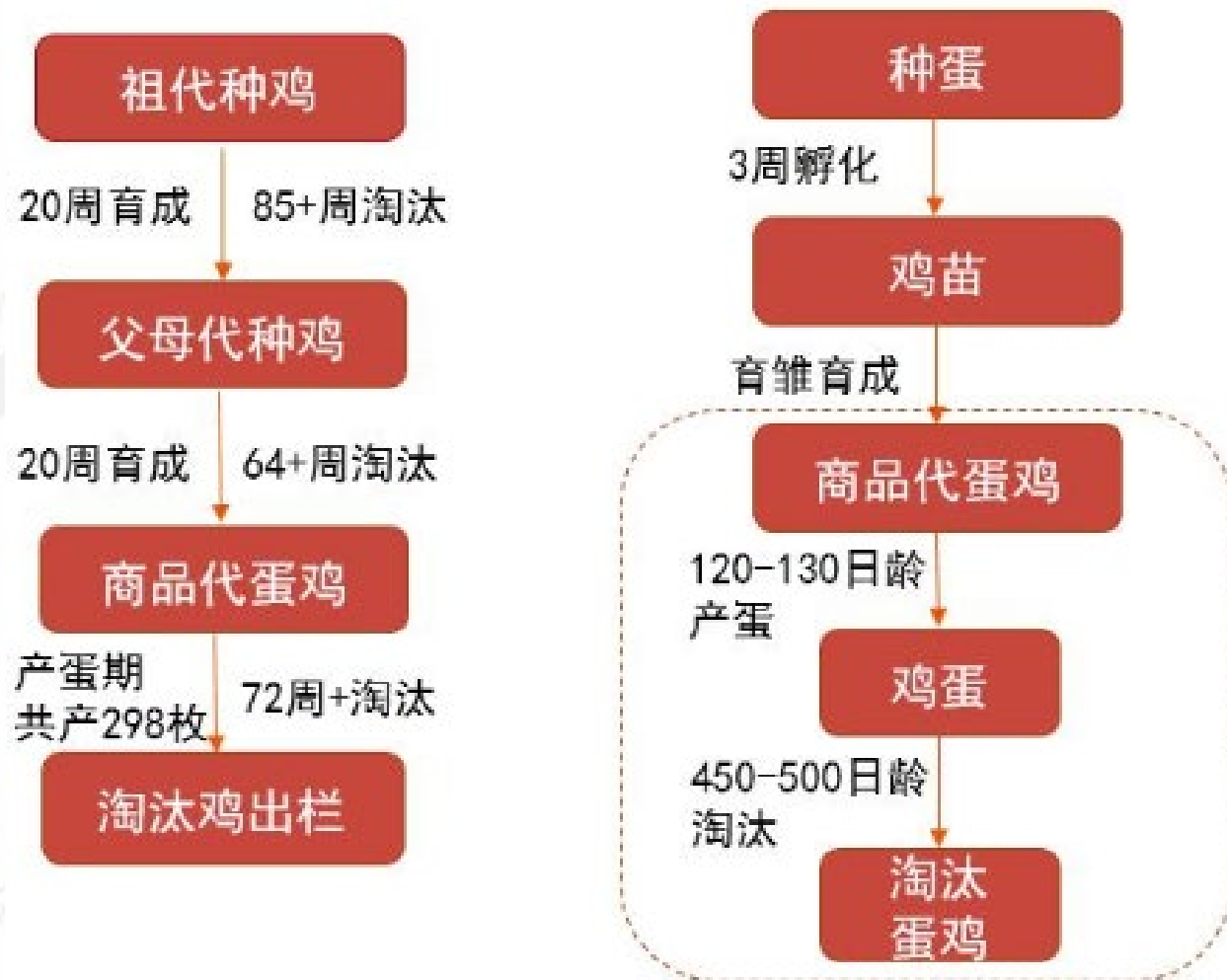


资料来源：钢联、江海汇鑫期货整理

2

鸡蛋供应变化情况分析

蛋鸡生长周期

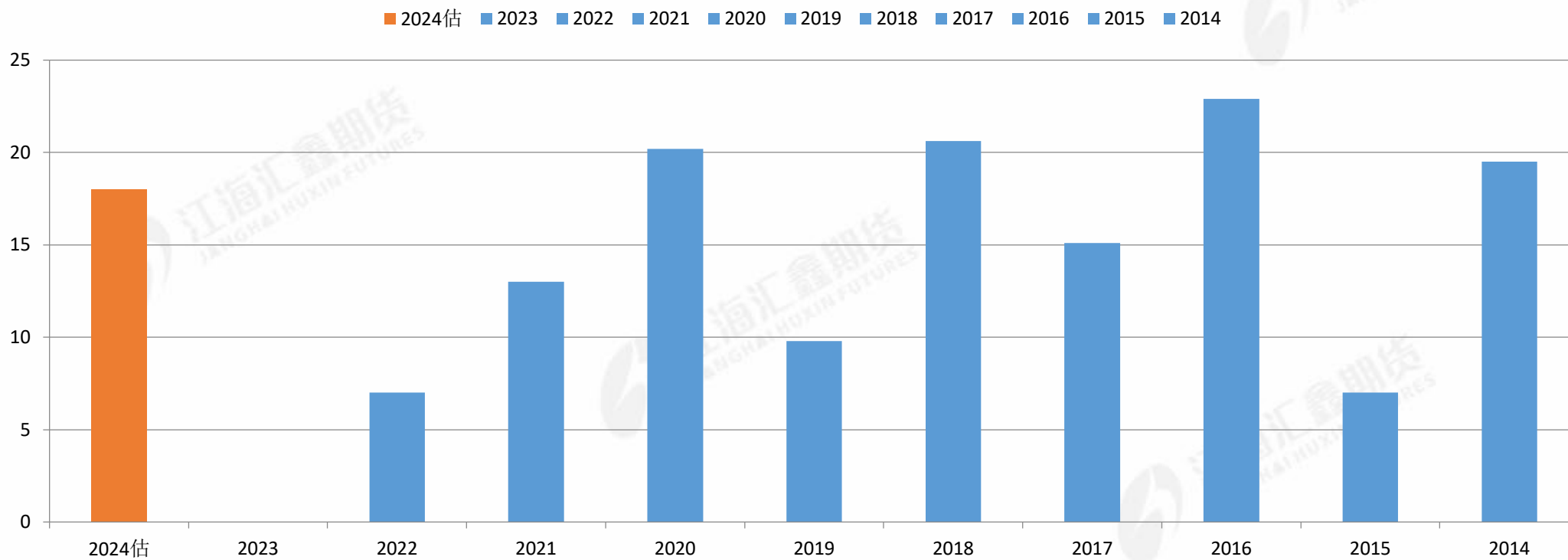


蛋鸡养殖已经维持较长时间的盈利周期

盈利周期	持续时间	亏损周期	持续时间
2014.05-2015.02	10个月	2015.03-2015.12	10个月
2016.01-2016.12	12个月	2017.01-2017.07	7个月
2017.08-2020.01	30个月	2020.02-2020.07	6个月
2020.08-2021.01	5个月	2021.02-2021.03	2个月
2021.04-2024.12	44个月		

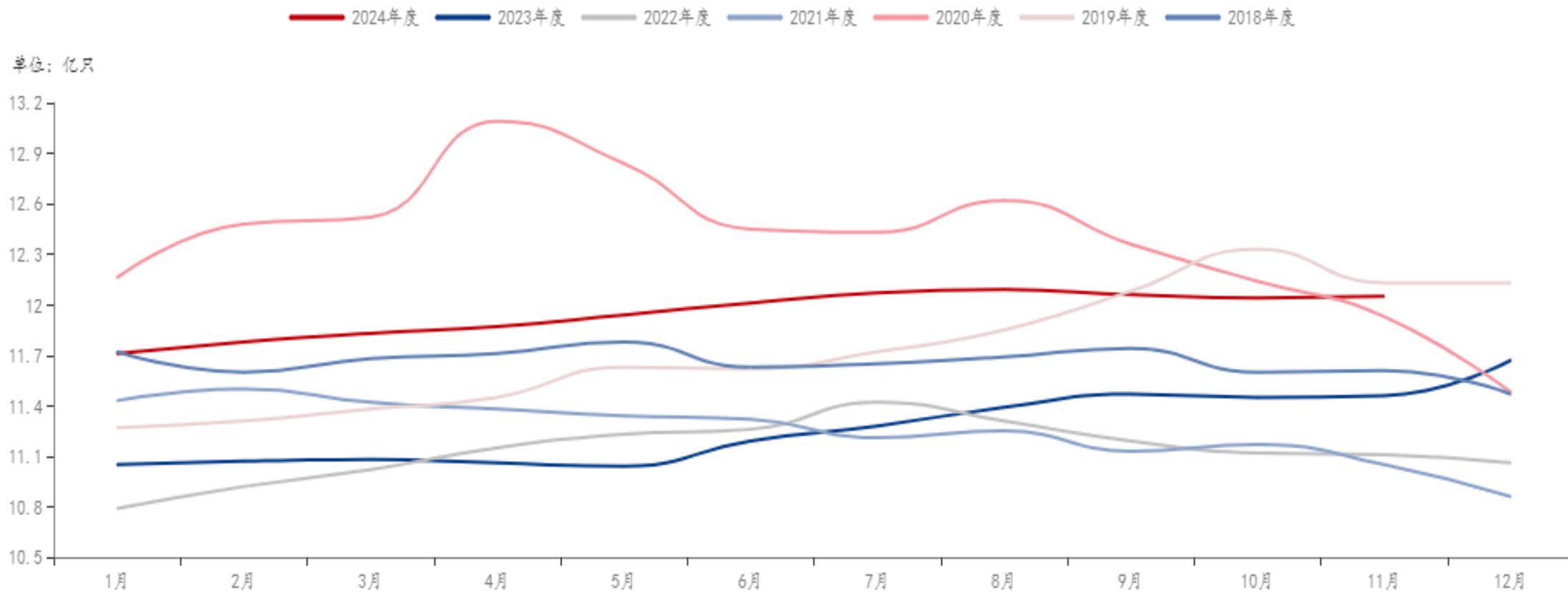
资料来源：钢联、卓创资讯、江海汇鑫期货整理

祖代蛋种鸡引种量（万套）



资料来源：卓创资讯、江海汇鑫期货整理

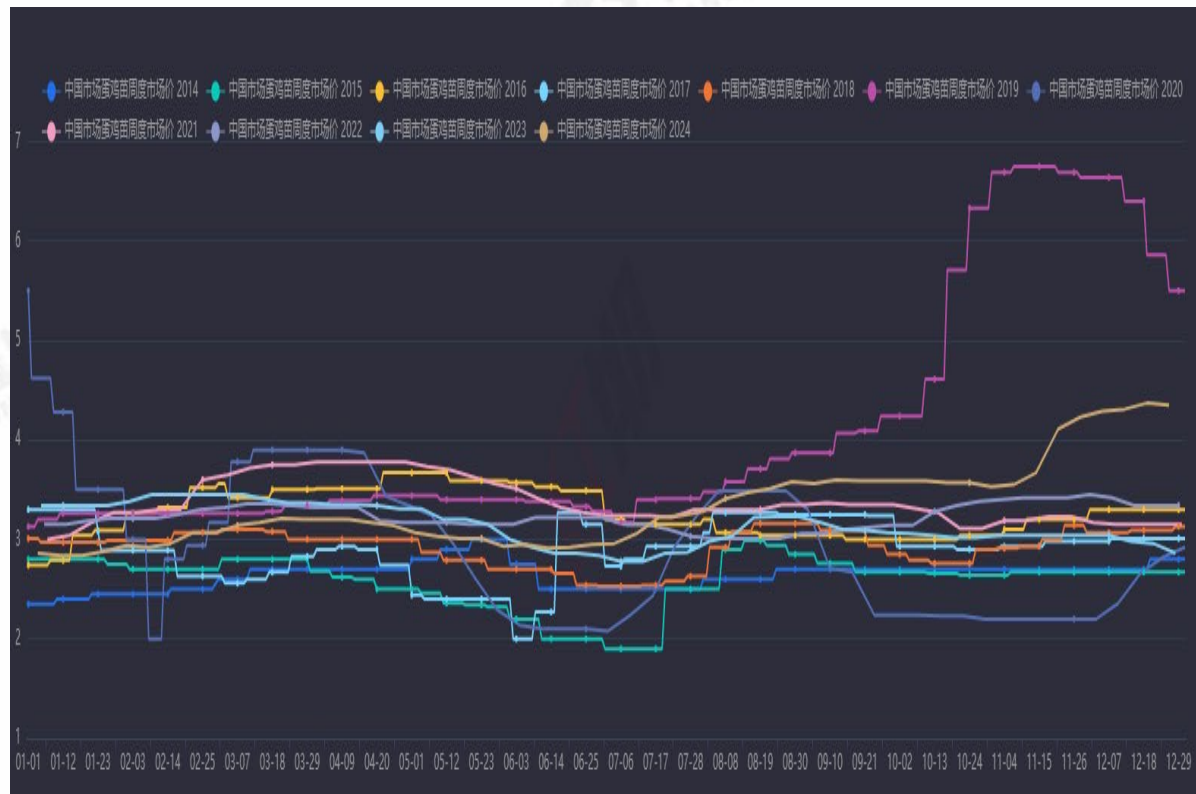
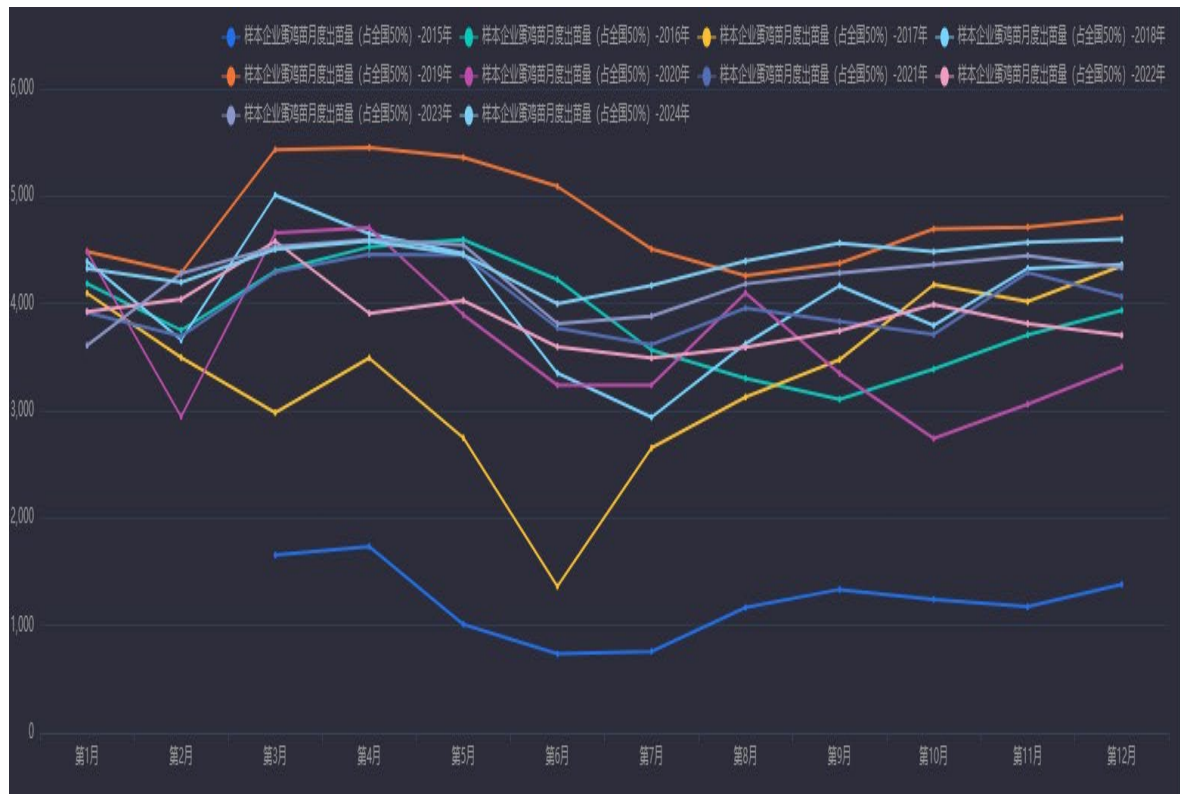
当前在产蛋鸡存栏量



资料来源：钢联、江海汇鑫期货整理

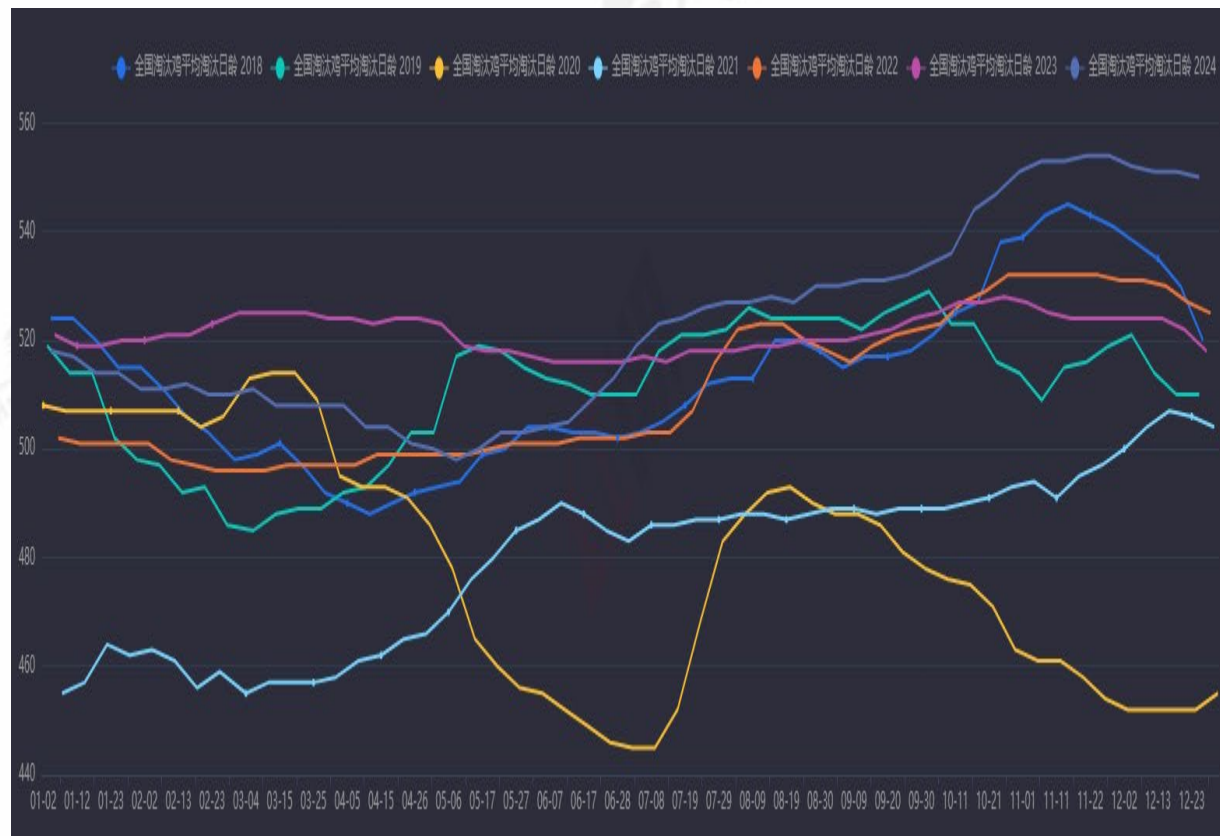
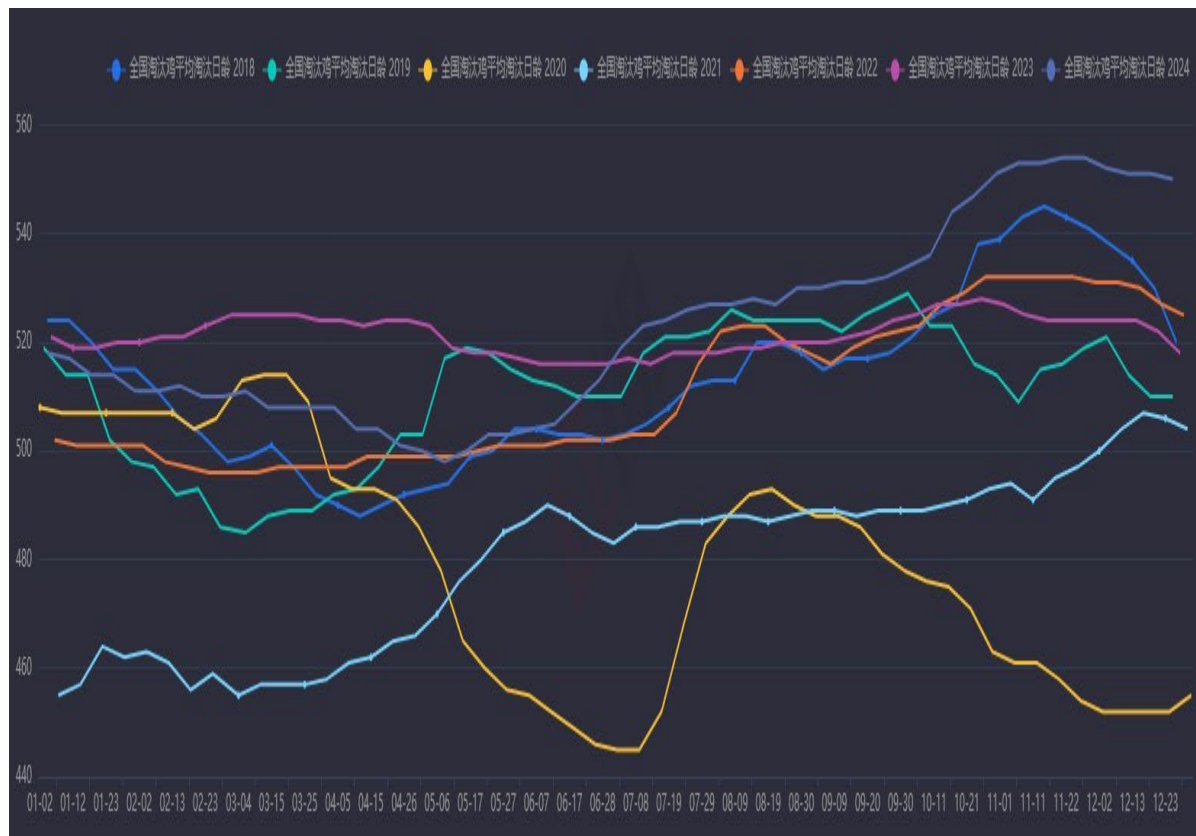
请务必阅读正文后免责声明

2024年四季度蛋鸡补栏处于高位



资料来源：卓创资讯、江海汇鑫期货整理

当前淘鸡速度较慢，淘汰鸡价格处于高位



资料来源：卓创资讯、江海汇鑫期货整理

3

2025年上半年市场总结

涨幅 ▼	1月	2月	3月	4月	5月	6月	7月	8月	9月	10月	11月	12月	涨幅 ▼
2024	-11.97%	9.77%	-0.97%	0.89%	2.22%	-1.42%	-6.66%	-1.72%	0.06%	-0.40%	3.86%	0.51%	2024
2023	9.11%	-2.56%	-8.50%	-3.64%	-5.28%	5.55%	4.41%	2.57%	0.79%	-3.76%	-0.98%	-3.06%	2023
2022	3.27%	5.22%	4.30%	-0.40%	-0.43%	-3.08%	-3.89%	1.31%	1.64%	2.91%	1.72%	-7.37%	2022
2021	6.96%	12.20%	-10.03%	3.57%	-1.80%	-0.81%	-0.05%	-2.67%	0.11%	1.74%	2.33%	-5.72%	2021
2020	-4.81%	23.05%	-1.16%	-1.09%	2.00%	1.74%	-0.19%	-3.86%	0.82%	-2.33%	-4.60%	7.83%	2020
2019	-10.98%	7.94%	-3.26%	3.22%	6.15%	-1.92%	3.97%	0.97%	-1.28%	18.47%	-13.33%	-18.51%	2019
2018	-16.06%	2.54%	-2.15%	0.20%	1.35%	0.50%	-4.49%	1.01%	0.17%	7.36%	-1.12%	-3.87%	2018
2017	-14.68%	53.52%	-6.73%	0.08%	1.26%	-1.35%	4.27%	4.45%	-3.23%	2.37%	8.86%	-3.54%	2017
2016	-6.13%	0.29%	2.10%	9.38%	-1.99%	1.47%	-5.40%	-1.78%	-2.84%	4.57%	2.89%	-8.76%	2016
2015	-3.52%	-	-	0.37%	-0.73%	-1.48%	3.23%	-7.82%	-5.39%	-4.11%	-5.01%	0.40%	2015
10年最大	9.11%	53.52%	4.30%	9.38%	6.15%	5.55%	4.41%	4.45%	1.64%	18.47%	8.86%	7.83%	10年最大
10年最小	-16.06%	-2.56%	-10.03%	-3.64%	-5.28%	-3.08%	-6.66%	-7.82%	-5.39%	-4.11%	-13.33%	-18.51%	10年最小
10年平均	-4.88%	12.44%	-2.93%	1.26%	0.27%	-0.08%	-0.48%	-0.75%	-0.91%	2.68%	-0.54%	-4.21%	10年平均

资料来源：同花顺、江海汇鑫期货整理

- 1、2025年1月受春节备货影响，蛋价预计仍将维持在4.5元/斤上下。2月及3月受到供给端产能不断增加，以及消费节后萎缩影响，现货蛋价将出现明显回落，行业将进入微利时期。
- 2、当前行业综合蛋鸡养殖成本在3.38元/斤左右，饲料成本在3元/斤左右。较低的养殖成本带动行业供给有较大幅度增加，该部分增幅主要体现在2025年二季度，而二季度仍处于鸡蛋消费淡季。二季度蛋鸡养殖或进入亏损周期。
- 3、目前需要关注节前老鸡淘汰情况，有部分老鸡延淘，且开产小鸡逐渐增加影响，目前的供给逐渐增加，但节前这部分老鸡逐渐淘汰概率较大。

主要风险及关注点：中美关系、饲料成本、系统性风险等。



免责声明：

本报告的信息均来源于公开资料，我公司对这些信息的准确性和完整性不作任何保证，也不保证所包含的信息和建议不会发生任何变化。我们力求报告内容的客观、公正，但报告中的任何观点、结论和建议仅供参考，不构成操作建议，投资者据此作出的任何投资决策与本公司和作者无关，由投资者自行承担结果。